

KAISER BAAS®



FR

X150 | Caméra d'action pro WiFi

Mode d'emploi



/kaiserbaas

Partagez vos prises de vue avec nous

Besoin d'aide ? **www.kaiserbaas.com/support**

Pour voir la gamme Kaiser Baas complète, visitez

www.kaiserbaas.com

Table of Contents

Mesures de sécurité	47
Qu'y a-t-il dans la boîte ?	48
Schéma du produit	49
Schéma du bracelet télécommande	51
Configurer votre caméra X150	52
Installer la X150 dans le boîtier étanche	53
Utiliser votre caméra X150	54
Mode vidéo	57
Réglages vidéo	58
Réglages généraux	61
Mode ralenti	66
Mode photo	67
Réglages d'image	68
Mode Playback	71

Réglages WiFi	73
Utiliser le bracelet télécommande	75
Options de sauvegarde et de visionnage	78
FAQ	80
Caractéristiques	82
Système d'exploitation	83
Nous contacter	84

Mesures de sécurité

Avant d'utiliser la caméra X150, veuillez vous assurer de bien avoir lu et compris ces mesures de sécurité.

- N'essayez pas d'ouvrir le boîtier de la caméra, ni de la modifier d'aucune façon. Si la caméra a été ouverte, la garantie sera annulée. L'entretien et les réparations ne peuvent être réalisés que par Kaiser Baas.
- Conservez la caméra loin de l'eau et d'autres liquides (sauf si elle est dans son boîtier étanche). Ne touchez pas la caméra X150 avec les mains mouillées (sauf si elle est dans son boîtier étanche). Cela peut entraîner une défaillance de la caméra.
- Rechargez la batterie en utilisant le câble Micro USB (5V). Toute variation de tension peut entraîner un dysfonctionnement de la caméra.
- La caméra X150 ne doit pas être utilisée dans un environnement dépassant 55°C (131°F).
- Ne faites pas tomber la caméra.
- Évitez de placer des objets lourds sur la caméra X150.
- Ne jetez pas cette unité dans les déchets ménagers.
- Si vous avez des questions, veuillez nous contacter à <http://www.kaiserbaas.com/support>

Qu'y a-t-il dans la boîte ?

Veillez vous assurer que les objets suivants soient bien présents dans la boîte :

- A** Caméra X150
- B** Boîtier étanche
- C** Câble Micro
- D** Vis à boulon
- E** Bracelet télécommande
- F** 2 x 3M bandes adhésives
- G** Support à blocage rapide
- H** Base plate et incurvée

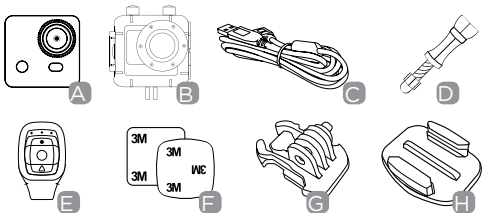
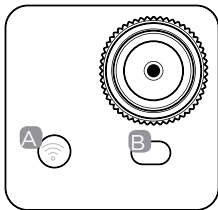
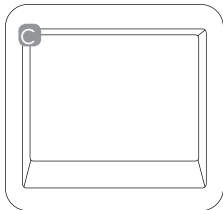


Schéma du produit

- A Bouton d'activation WiFi
- B Indicateur d'alimentation à LED
- C Écran LCD



Avant



Arrière

D SHOOT(sélection du menu)

E Microphone

F POWER (mise en marche et menu)

G G Interface Micro USB

H Port de carte Micro SD

I Interface Mini HDMI

J Batterie

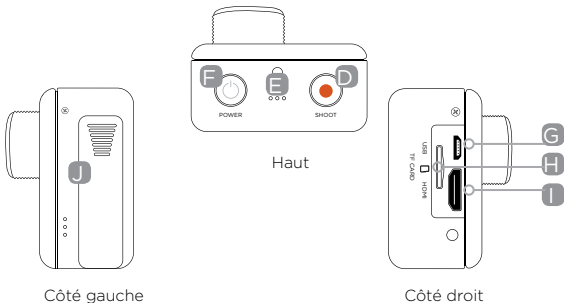
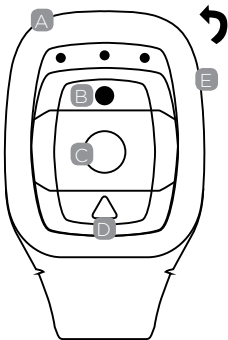


Schéma du bracelet télécommande

REMARQUE :Le bracelet télécommande ne peut pas allumer le X150. Veuillez vous assurer que la télécommande soit jumelée avec la caméra avant de l'utiliser. **Veillez lire Utiliser le bracelet télécommande**

- A Indicateurs à LED
- B Prendre une photo
- C Enregistrer une vidéo
- D Éteindre - Maintenir pendant 5 secondes
- E Port de charge Micro USB
A l'arrière de la télécommande



Configurer votre caméra X150

Allumez la caméra - appuyez et maintenez le bouton POWER pendant plusieurs secondes.

Une fois la caméra allumée, le logo X150 apparaîtra sur l'écran et les trois LED rouges se mettront en marche.

La caméra est maintenant en mode vidéo.

Insérez une carte Micro SD (une carte micro SD de classe 6 ou 10 et de maximum 32Go est recommandée)

Logo sur l'écran



Voyant rouge à LED



Installer la X150 dans le boîtier étanche

La caméra X150 est conçue pour être utilisée dans son boîtier étanche.

CONSEILS :

- Assurez-vous que le boîtier soit sec et propre.
- Insérez la caméra X150 en vous assurant que l'objectif rende parfaitement dans la cavité.
- Fermez le verrou de sécurité.
- La caméra X150 peut être montée en utilisant les accessoires fournis, ou vous pouvez choisir d'autres options sur www.kaiserbaas.com

REMARQUE : Les enregistrements audio seront étouffés en utilisant le boîtier étanche. Pour un bon enregistrement audio, veuillez utiliser un boîtier exosquelette.

Utiliser votre caméra X150

Préparation

Charger la batterie

Avant d'utiliser la caméra X150 pour la première fois, vous devez charger complètement la batterie.

Procédure :

1. Connectez la caméra X150 à un ordinateur (ou une autre source d'alimentation USB) en utilisant le câble USB.
2. Si la caméra est allumée pendant la charge, les lumières rouges (3 lumières) clignoteront jusqu'à ce que la batterie soit complètement chargée. Une seule lumière clignotera si la caméra est éteinte pendant la charge.
3. Une batterie à plat prendra environ 5 heures pour se charger complètement. La lumière rouge (en dessous du port mini HDMI) s'éteindra une fois la batterie complètement chargée.

Insérer la carte Micro SD*

- Il est recommandé d'utiliser une carte micro SD de classe 6 ou 10 pour obtenir des fichiers vidéo lisses. Les résolutions les plus élevées ne fonctionneront pas sur des cartes de classe inférieure à 6.
- Il n'y a qu'une façon d'insérer une carte Micro SD dans la fente. Ne forcez pas la carte à rentrer, car cela peut endommager la caméra et la carte.
- Il est recommandé de formater les nouvelles cartes et les cartes qui ont été utilisées dans d'autres caméras.

Pour formater la carte Micro SD :

4. Entrez dans le menu Réglages généraux en appuyant sur le bouton POWER.
5. Maintenez ensuite le bouton SHOOT pendant 3 secondes pour entrer dans les réglages généraux.
6. Utilisez le bouton WiFi à l'avant du X150 pour naviguer dans le menu.

L'option Formater Carte se trouve sur la troisième page des Réglages généraux.

REMARQUE : Le formatage de la carte supprimera définitivement son contenu. Assurez-vous de bien sauvegarder tous les fichiers importants.

* Les cartes Micro SD sont également appelées cartes TF.

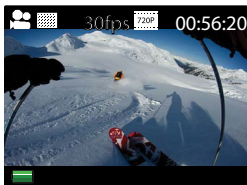
Boutons et navigation

Bouton POWER		
En mode vidéo	APPUYEZ MAINTENEZ	- Réglages du mode vidéo - Désactivé
En mode photo	APPUYEZ MAINTENEZ	- Réglages du mode photo - Désactivé
Menus	APPUYEZ MAINTENEZ	- Retour - Désactivé

Bouton SHOOT		
En mode vidéo	APPUYEZ MAINTIEN	- Réglages du mode photo l'enregistrement 1er MAINTIEN - Passer en mode ralenti 2ème MAINTIEN - Passer en mode photo
En mode photo	APPUYEZ MAINTENEZ	- Prendre une photo - Passer en mode playback
En mode playback	APPUYEZ MAINTENEZ	- Entrer - Passer en mode vidéo
Menus	APPUYEZ MAINTENEZ	- Entrer - Aller dans les Réglages généraux

WiFi Button		
En mode vidéo / photo	APPUYEZ	- Allumer / éteindre le Wifi
Menus	APPUYEZ	- descendre

Mode vidéo



Écran du mode vidéo

Une fois que le X150 est allumé, le mode vidéo est choisi par défaut. Appuyez sur SHOOT pour commencer l'enregistrement. Lorsque l'enregistrement commence, vous verrez les trois lumières rouges clignoter. Pour terminer l'enregistrement, appuyez de nouveau sur le bouton SHOOT.

REMARQUE : La résolution 2.7K n'est pas recommandée pour enregistrer des vidéos aux mouvements rapides.

CONSEIL KO : Pour les vidéos aux mouvements rapides, nous vous recommandons d'utiliser 1080p 60fps ou 720p 120fps au lieu de 2.7K.

Réglages vidéo

Pour aller dans le menu de configuration, appuyez sur le bouton POWER (appuyez et relâchez immédiatement, s'il est maintenu trop longtemps la caméra s'arrêtera).

REMARQUE : Le menu de configuration accédé dépendra du mode actuel de la caméra. Si le "mode vidéo" est actif, il affichera les réglages du mode vidéo, et si le "mode photo" est actif, il affichera les réglages du mode photo. Par défaut, le mode vidéo est le mode activé lorsque vous allumez l'appareil.



Écran des réglages vidéo (page 1)

Ces réglages permettent à l'utilisateur d'ajuster la qualité de la vidéo

Navigation: Bouton WiFi - Descendre
 Bouton SHOOT - Entrer
 Bouton POWER - Retour

Résolution

Cela vous permet de gérer la résolution d'enregistrement des vidéos :

- 2.7K 15fps*
- 1440P 30fps
- 1080P 60fps
- 1080P 30fps
- 720P 120fps
- 720P 60fps

REMARQUE : Les hautes résolutions deviennent inactives si la carte micro SD est incompatible. Des cartes micro SD de classe 6 ou 10 et jusqu'à 32Go sont recommandées.

* la résolution 2.7K n'est pas recommandée pour enregistrer des vidéos aux mouvements rapides.

Boucle vidéo

Cela vous permet de régler le mode d'enregistrement :

- ARRÊT - Dans ce mode, la caméra générera un nouveau fichier toutes les 30mn Les fichiers seront sauvegardés dans le dossier Vidéo.

REMARQUE :Une fois la carte SD pleine, le X150 arrêtera d'enregistrer si la boucle vidéo est désactivée. Si le mode Boucle est activé, le X150 continuera à enregistrer par dessus les fichiers les plus anciens.

2min - Dans ce mode, la caméra générera un nouveau fichier toutes les 2mn

5min - Dans ce mode, la caméra générera un nouveau fichier toutes les 5mn.

10min - Dans ce mode, la caméra générera un nouveau fichier toutes les 10mn.

Balance des blancs

Le réglage par défaut est Auto. Si vous désactivez le réglage Auto, souvenez-vous de le réajuster lors des changements de conditions lumineuses. Les modes pré-réglés suivants sont également disponibles :

Lumière du jour, Nuageux, Tungstène, Fluo

Microphone

SÉLECTIONNEZ ACTIVÉ pour enregistrer les sons,
SÉLECTIONNEZ DÉACTIVÉ pour la vidéo seulement..

Tampon date

Désactivé: Désactive le tampon date sur la prise de vue.

Date : Affiche la date de prise de vue.

Date et Heure:Affiche la date et l'heure de prise de vue.Cette option n'est pas disponible lorsque la résolution est réglée sur 2.7K..

Réglages généraux



Écran de réglages généraux (page 1)

Cela vous permet d'ajuster les réglages généraux de la caméra.

Pour accéder aux Réglages généraux, appuyez sur le bouton POWER pour accéder aux réglages vidéo ou photo, puis maintenez le bouton SHOOT pour passer aux Réglages généraux.

Navigation: Bouton WiFi - Descendre
 Bouton SHOOT - Entrer Bouton
 POWER - Retour

Timelapse

Timelapse

Le timelapse est une technique créative qui enregistre des vidéos à une fréquence très basse.

La rejouer par la suite à une fréquence plus haute permet de

voir un changement plus rapidement.

Cette technique est plus efficace lorsque les scènes enregistrées sont assez lentes, comme un coucher de soleil ou une fleur en train de s'ouvrir.

REMARQUE: Cette option n'est pas disponible lorsque la résolution est réglée sur 2.7K.

CONSEIL KO :Vous pouvez également régler le timelapse pour enregistrer des images et enregistrer des séquences de photos. Pour activer le timelapse pour la photo, appuyez et maintenez le bouton SHOOT lorsque le timelapse est activé.Cette option peut également être accédée dans les Réglages photo.

Intervalles de temps disponibles :

- Désactivé - Désactive le timelapse
- 3 sec - Capture une image toutes les 3 secondes
- 5 sec - Capture une image toutes les 5 secondes
- 10 sec - Capture une image toutes les 10 secondes
- 20 sec - Capture une image toutes les 20 secondes
- 30 sec - Capture une image toutes les 30 secondes
- 60 sec - Capture une image toutes les 30 secondes

Pour désactiver le timelapse, allez dans le menu Réglages, maintenez le bouton SHOOT pour entrer dans la page des Réglages généraux > timelapse et sélectionnez Désactiver.

LCD auto

Cela permettra à l'écran LCD de s'éteindre après 1 minute, 3 minutes ou 5 minutes. Appuyez sur n'importe quelle touche pour allumer l'écran. Sélectionnez Désactiver pour que l'écran LCD soit toujours allumé.

Extinction auto

Cela permettra à la caméra de s'éteindre après 1 minute, 3 minutes ou 5 minutes.

Sélectionnez Désactiver pour que la caméra soit toujours allumée, même pendant les périodes d'inactivité.

Signal sonore

Activez ou Désactivez les tonalités.

Date et Heure

Cela vous permet d'ajuster la date et l'heure.

REMARQUE :Utilisez le bouton WiFi pour changer les détails, maintenez le bouton SHOOT pour passer au caractère uivant. Vous pouvez également changer le format de date ici.Appuyez sur le bouton SHOOT pour sauvegarder et sortir.



Écran de réglages généraux (page 2)

Langue

Pour choisir la langue de l'appareil

Fréquence lumineuse

Sélectionner la bonne fréquence lumineuse permettra d'éviter les effets stroboscopiques.*L'effet stroboscopique est l'effet clignotant sur l'écran lors de l'enregistrement de la lumière ou d'autres éléments. Si cela se produit, essayez de passer sur un différent réglage de fréquence lumineuse.

Rotation de l'écran

Fait tourner l'écran.

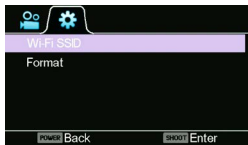
Système

- Réinitialisation usine - Réinitialise le X150 aux réglages d'usine
- Info système - permet de vérifier la version logicielle.

- Info carte - voir le statut de la carte SD.

Mot de passe de WiFi

Cela vous permet de changer le mot de passe WiFi. Utilisez le bouton WiFi pour changer les numéros, maintenez le bouton SHOOT pour passer au chiffre suivant. Appuyez sur le bouton SHOOT pour sauvegarder et sortir.



Écran de réglages généraux (page 2)

WiFi SSID (SSID - Service Set Identifier)

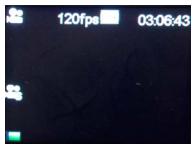
Cela vous permet de changer les 3 derniers chiffres du SSID. Utilisez le bouton WiFi pour changer les chiffres, maintenez le bouton SHOOT pour passer au chiffre suivant et une fois terminé, appuyez sur le bouton SHOOT pour sauvegarder et sortir.

Formater

Cela formatera la carte Micro SD et supprimera de façon permanente toutes les données sur la carte. À utiliser avec précautions.

Mode ralenti

FR




Écran du mode ralenti

Un des gros avantages du X150 est sa capacité à enregistrer des vidéos au ralenti.

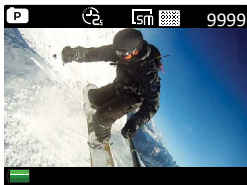
REMARQUE : Le mode ralenti ne peut être activé qu'à une résolution vidéo de 1080P @ 60fps ou 720P @ 120fps.

Pour activer ce mode :

- Allumez le X150.
- Appuyez sur et maintenez le bouton SHOOT pendant 3 secondes
- Vous verrez () sur la gauche de l'écran.
- Appuyez sur SHOOT pour commencer / arrêter l'enregistrement.

Mode photo

Ce mode vous permettra de prendre des clichés.



Écran du mode photo

Pour activer ce mode :

- Allumez le X150.
- Appuyez sur et maintenez le bouton SHOOT pendant 3 secondes
- Le X150 entrera dans le mode ralenti. Appuyez et maintenez le bouton SHOOT de nouveau.
- Vous verrez (**P**) dans le coin supérieur gauche de l'écran
- Appuyez sur SHOOT pour prendre un cliché.

Réglages d'image

FR



Écran des réglages photo 1

Pour entrer dans le menu des réglages du Mode photo, assurez-vous que le X150 soit bien en mode photo, puis appuyez sur le bouton POWER (appuyez puis relâchez immédiatement - n'oubliez pas que s'il est maintenu trop longtemps, la caméra s'arrêtera).

Résolution

Choisissez la résolution des photos.

Qualité

Choisissez la qualité des photos.

Mesure

Le mode de mesure détermine la façon dont la caméra détermine son exposition.

Balance des blancs

Le réglage par défaut est sur Auto Si vous désactivez le réglage Auto, souvenez-vous de le réajuster lors des changements de conditions lumineuses.



Écran des réglages photo 2

ISO

C'est la mesure déterminant la sensibilité du capteur numérique de la caméra.

Nous vous recommandons d'utiliser le réglage Auto si vous n'êtes pas familier avec les réglages ISO.

Exposition

Cela vous permet de régler la valeur d'exposition

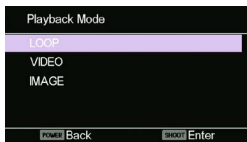
Retardateur

Cela vous permet de régler le retardateur pour capturer une image.

Tampon date

- Désactivé: Désactive le tampon date sur les images.
- Date: Affiche le tampon date sur les images.
- Date et Heure: Affiche le tampon date et heure sur es images.

Mode Playback



Écran du mode playback

Navigation: Utilisez le bouton Wi-Fi pour naviguer, le bouton SHOOT pour entrer / confirmer la sélection, et le bouton POWER pour revenir en arrière.

Cela vous permettra de regarder les vidéos et les photos capturées. Entrez d'abord dans le mode Photo, puis appuyez et maintenez le bouton SHOOT pendant 3 secondes.

Boucle - les fichiers vidéo qui sont enregistrés avec le mode Boucle sont sauvegardés dans ce dossier.

Vidéo - les fichiers vidéo qui sont enregistrés sans le mode Boucle sont sauvegardés dans ce dossier.

Image - les photos sont sauvegardées dans ce dossier.

Pour supprimer des fichiers, choisissez le fichier et appuyez sur le bouton POWER. Vous verrez apparaître l'option Supprimer. Vous pouvez choisir l'option de supprimer un seul fichier, ou tous les fichiers. Vous pouvez également protéger les fichiers contre une suppression accidentelle.

Pour sortir du mode playback, appuyez et maintenez le bouton SHOOT pour retourner au mode d'enregistrement normal.

Connecter à une TV

Vous pouvez connecter le X150 sur une télévision compatible.

Remarque : Vous aurez besoin d'un câble mini HDMI vers HDMI

- Arrêtez le X150.
- Connectez l'embout Mini HDMI sur le port de la caméra et l'embout HDMI sur la télévision.
- Choisissez la bonne source sur la TV.
- Allumez le X150.

Réglages WiFi

Le X150 permet de contrôler la caméra, de voir les vidéos en direct et de les rejouer sur la majorité des téléphones intelligents et des tablettes.

1. Téléchargez l'appli Kaiser Baas X150 sur votre appareil intelligent : **www.kaiserbaas.com/apps/x150-app**
<http://www.kaiserbaas.com/apps/x150-app>

Kaiser Baas X150



2. Activez le WiFi sur votre X150 en appuyant sur le bouton WiFi.
3. Allez dans les réglages WiFi de votre appareil. Vous verrez Kaiser Baas X150 dans la liste des réseaux sans fil disponibles.
4. Reliez votre appareil au Kaiser Baas X150 par WiFi

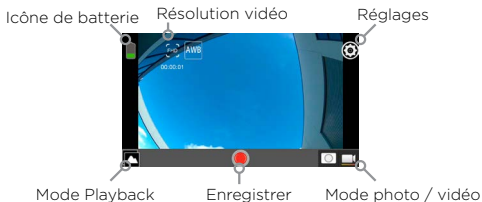
5. Le mot de passe sera affiché sur l'écran du X150 une fois le WiFi activé (par ex. 1234567890).

Remarque: Le WiFi sera automatiquement désactivé si le X150 n'est pas connecté en moins de 2 minutes.

6. Une fois que votre appareil est connecté au X150, lancez l'appli "Kaiser Baas X150".

Important: Assurez-vous que l'appli soit téléchargée sur votre téléphone ou tablette avant de connecter le X150 via WiFi.

Schéma de l'interface de l'appli



Utiliser le bracelet télécommande

Le bracelet télécommande résistant à l'eau se connecte sans fil au X150 et permet une utilisation facile "mains libres" lorsque la caméra est montée sur des endroits difficiles à accéder : votre casque, véhicule, etc...

Votre caméra X150 sera déjà jumelée au bracelet télécommande.

S'il ne répond pas, veuillez vérifier qu'il soit bien chargé et suivez les instructions de jumelage de la page suivant.

Instructions de jumelage

REMARQUE : Le bracelet doit être entièrement chargé avant d'être jumelé. La charge prend environ une heure, en utilisant le câble Micro USB fourni.

1. Assurez-vous que le X150 soit éteint.
2. Appuyez et maintenez les boutons RECORD et SHOOT en même temps sur le bracelet, pendant 3 secondes, puis relâchez.
3. Allumez le X150.
4. Une lumière bleue apparaîtra sur le bracelet une fois le jumelage terminé.

REMARQUE : Une fois jumelé, le X150 reconnaîtra le bracelet automatiquement.

Indicateurs à LED du bracelet

Clignotant vert: Une vidéo est en cours d'enregistrement. Cette lumière apparaîtra également lorsqu'une photo est capturée.

CONSEIL KO : Vous pouvez vérifier le statut de batterie sur le bracelet en appuyant sur le bouton Capture d'image (situé entre les lumières à LED et le bouton rouge) lorsque la caméra est arrêtée. Si le bracelet est chargé, la lumière verte clignotera.

Lumière bleue pleine: Cela indique que le X150 et le bracelet sont bien jumelés. La lumière s'arrêtera quelques secondes après l'arrêt du X150.

Lumière violette pleine: Cette lumière apparaîtra lorsque le bracelet est en cours de charge alors que le X150 est allumé. Vous pouvez toujours utiliser le bracelet lorsqu'il charge.

Rouge: Cela indique que le bracelet est en cours de charge ou que le X150 n'est pas jumelé, ou qu'il est hors de portée.

Durée de vie de la batterie du bracelet

Le bracelet prend environ 1 heure pour charger.

En mode veille, la batterie peut durer environ 5 jours.

Lors d'un enregistrement, elle durera environ 4.5 heures.

Options de sauvegarde et de visionnage

FR

Transférer les fichiers vers un PC

Utilisez le câble USB fourni pour connecter le X150 à votre ordinateur.

Stockage de masse mobile apparaîtra sur l'écran du X150 et l'ordinateur reconnaîtra le X150 comme un appareil de stockage externe. Alternativement vous pouvez enlever la carte micro SD et utiliser un lecteur de carte (non inclus).

1. Choisissez les fichiers que vous souhaitez transférer vers votre ordinateur en les surlignant.
2. Vous pouvez soit déplacer les fichiers vers l'emplacement désiré sur votre ordinateur (cela créera une copie des fichiers sur votre ordinateur) ou faire un clic droit sur le fichier, sélectionner "Copier" puis faire un clic droit à l'endroit souhaité sur votre ordinateur et sélectionner "Coller".

CONSEIL KO : Vous pouvez également transférer des dossiers complets vers votre ordinateur.

Utiliser le X150 comme webcam

Connectez le X150 à votre PC en utilisant le câble Micro USB. Lorsque vous voyez Mode Stockage de masse sur l'écran du X150, appuyez et maintenez le bouton SHOOT pendant 3 secondes.

REMARQUE : Vous ne pourrez pas enregistrer de vidéos ni prendre de photos lorsque le X150 est en Mode webcam.

FAQ

Mon X150 se bloque et ne s'éteint plus. Pourquoi ?

R. Réinitialisez le X150 en maintenant le bouton SHOOT pendant 15 secondes. Assurez-vous de bien utiliser une carte Micro SD compatible. Des cartes micro SD de classe 6 ou 10 et jusqu'à 32Go sont recommandées.

Q. Ma caméra X150 ne veut pas s'allumer. Pourquoi ?

R1. Essayez de réinsérer la batterie.

R2. La batterie est peut-être vide. Vous devez la recharger (une charge complète d'une batterie vide peut prendre jusqu'à 5 heures).

Q. Je ne peux pas choisir des résolutions plus élevées. Pourquoi ?

R. Les hautes résolutions sont seulement disponibles avec des cartes Micro de classe 6 ou 10. Certains modes ne fonctionneront également qu'à des résolutions inférieures (par ex. le timelapse à résolution 2.7K).

Q. Le son est trop bas sur mes vidéos. Pourquoi ?

R. Lorsque le X150 est dans un boîtier étanche, il est normal que le volume des vidéos soit inférieur. Essayez d'utiliser un exosquelette.

Caractéristiques

Étanche	Jusqu'à 30m (avec boîtier étanche)
Capteur	Capteur 1/2.5" 8.0 mégapixels CMOS
Résolution	Vidéo : 2.7K@15fps, 1440P@30fps, 1080P@60fps, 1080P@30fps, 720P@120fps,720P@60fps.
	Photo : 12M(4032*3024), 8M(3264*2448), 5M(2592*1944), 3M(2048*1536)
Type de stockage	Carte Micro SD jusqu'à 32GB (non incluse)
FOV	Objectif fixe 150°
Ouverture de l'objectif	F/2.8 f=2.65mm
Mise au point	0.5m à l'infini
Vitesse d'obturateur	1/30 to 1/2000 sec
Boucle vidéo	Toutes les 2mins, toutes les 5 minutes, toutes les 10 minutes
Sensibilité	ISO automatique 100-1600
Microphone	Intégré
Affichage	2" TFT LCD

Formater	Video: MOV H.264
	Photo: JPEG
Alimentation	3.7V/1000mAh Li-Battery
Durée de vie de la batterie :	Vidéo :2 heures sans WiFi
Langue	Anglais
Dimensions	54x37x51mm
Boîtier	49.5×76×84mm

Système d'exploitation

Système d'exploitation	Windows XP / Vista / 7 / 8 / MAC OS
Appli	Apple iOS & Android
Interface	Mini HDMI (câble HDMI non inclus)
	USB 2.0 haute vitesse
Langue	Anglais

Nous contacter

Besoin de plus d'aide ? Veuillez visiter :

www.kaiserbaas.com/support

ou envoyer un courriel à : **helpdesk@kaiserbaas.com**

Pour voir la gamme Kaiser Baas complète, visitez www.kaiserbaas.com **<http://www.kaiserbaas.com/>**

CHALLENGE

YOURSELF