

KAISER BAAS®



ES

Cámara WiFi Pro-Action| X150

Guía del usuario



/kaiserbaas

Comparta su material con nosotros

¿Necesita ayuda? **www.kaiserbaas.com/support**

Para la gama completa de accesorios
de Kaiser Baas visite

www.kaiserbaas.com

Tabla de contenido

Precauciones de seguridad	89
Qué hay en la caja	90
Diagrama del producto	91
Diagrama de control de muñeca	93
Configurando su cámara X150	94
Instalando la X150 dentro de la cubierta impermeable	95
Usando su cámara X150	96
Modo de vídeo	99
Ajustes de vídeo	100
Ajustes generales	103
Modo de cámara lenta	108
Modo de imagen	109
Configuración de imagen	110
Modo de reproducción	113

Configuración WiFi	115
Usando el control de muñeca	117
Opciones de guardado y visualización	120
Preguntas más frecuentes	122
Especificaciones	124
Requisitos del sistema	125
Contáctenos	126

Precauciones de seguridad

Antes de usar la cámara X150 asegúrese de leer y entender las precauciones de seguridad.

- No intente abrir la cubierta de la cámara X150 ni modificarla de cualquier manera. Si la cámara X150 se ha abierto la garantía será nula. El mantenimiento y las reparaciones solo pueden realizarse por Kaiser Baas.
- Mantenga la X150 lejos del agua y otros líquidos (a menos que se utilice la cubierta impermeable). No manipule la X150 con las manos húmedas (a menos que se utilice en la cubierta impermeable). Esto puede causar que la X150 funcione mal.
- Recargue la batería usando el conector micro USB cable (5V).
- Cualquier variación de voltaje o corriente hará que la X150 falle.
- La X150 no debe ser utilizada en calor superior a 55° C (131° F).
- No deje caer la X150.
- Evite colocar objetos pesados sobre la X150.
- No disponga de este aparato en la basura doméstica.
- Si usted tiene alguna pregunta póngase en contacto con nosotros en www.kaiserbaas.com/support.

Qué hay en la caja

Por favor, asegúrese de que el producto tiene los siguientes contenidos:

- A Cámara X150
- B Cubierta impermeable
- C Cable Micro USB
- D Perno roscado
- E Control de muñeca
- F 2 x 3M Almohadillas adhesivas
- G Montaje de liberación rápida
- H Base plana y curvada

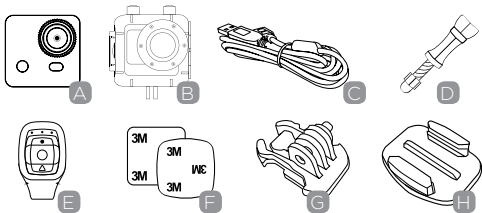
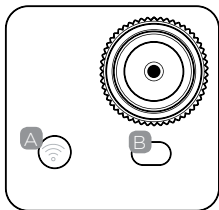
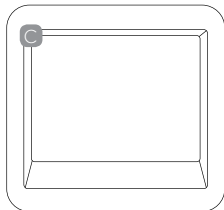


Diagrama del producto

- A Botón de activación de WiFi
- B Indicador LED de alimentación
- C Pantalla LCD



Frente



Atrás

D SHOOT(menú seleccionar)

H Puerto de tarjeta Micro SD

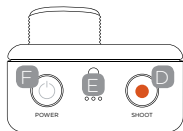
E Micrófono

I Interfaz Mini HDMI

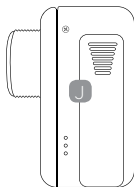
F POWER (y menú)

J Batería

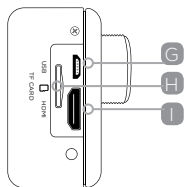
G Interfaz micro USB



Arriba



Lado izquierdo

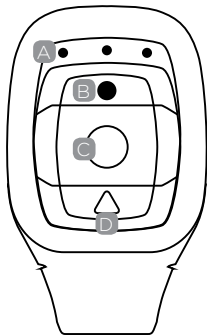


Lado derecho

Diagrama de control de muñeca

NOTA: La muñeca remota no enciende la X150. Por favor, asegúrese de que el mando a distancia esté emparejado con la X 150 antes del uso. Vea las instrucciones Usando el control de muñeca

- A Indicadores LED
- B SHOOT (TOMAR) Imagen
- C RECORD (GRABAR) Video
- D APAGAR - Presionar por 5 segundos
- E Puerto de carga Micro USB En parte posterior del remoto



Configurando su cámara X150

Encienda la X150 - Presione y MANTENGA presionado el botón POWER durante varios segundos.

Cuando la X150 esté encendida el logo Kaiser Baas aparecerá en la pantalla y las luces rojas brillarán. La cámara está ahora en modo de vídeo.

Inserte una tarjeta Micro SD card (clase 6 o clase 10 de hasta 32GB es recomendado).

Logotipo en pantalla



Luz LED roja



Luz LED roja

Luz LED roja

Instalando la X150 dentro de la cubierta impermeable

La X 150 está diseñada para ser utilizada en la cubierta impermeable.

RECOMENDACIÓN:

- Asegurarse que la cubierta esté seca y limpia.
- Insertar la X150, asegurándose que la lente de la cámara cabe perfectamente en la cavidad de la lente.
- Cerrar el pestillo de seguridad.
- La X150 se puede montar utilizando los accesorio-sproporcionados o usar las otras opciones en www.kaiserbaas.com

NOTA: Las grabaciones de audio serán disminuídas mediante el uso de la cubierta impermeable. Para la grabación completa de audio, utilice una cubierta esqueleto o exoshell.

Usando su cámara X150

Preparación

Carga de la batería

Antes de usar por primera vez la cámara X150 usted debe cargar completamente la batería.

Procedimiento:

1. Conectar la cámara X150 a una computadora (u otra fuente de energía USB) usando el cable USB (suministrado) para cargar.
2. Si la X150 está encendida cuando la carga, 3 luces rojas parpadearán hasta que la batería esté completamente cargada. Sólo una luz roja parpadeará si la cámara está apagada cuando la carga.
3. Una batería totalmente descargada se llevará unas 5 horas para cargarse completamente. La luz roja (por debajo de mini puerto HDMI) se apagará cuando la batería esté completamente cargada.

Inserte la tarjeta Micro SD*

- Se recomienda utilizar una tarjeta Micro SD de clase 6 o clase 10 para grabar archivos de vídeo suaves. Las resoluciones más altas no funcionan con tarjetas SD menores que una clase 6.
- Hay solamente una dirección correcta para insertar la Tarjeta Micro SD (TF) en la ranura. No fuerce la tarjeta en la ranura de la tarjeta, ya que puede dañar la X150 y la tarjeta.
- Se recomienda formatear las nuevas tarjetas o tarjetas que se han utilizado anteriormente en otras cámaras. Para formatear la tarjeta Micro SD:
 1. Entrar en el menú de configuración General presionando el botón POWER.
 2. Luego presione y MANTENGA presionado el botón SHOOT durante 3 segundos para entrar en la configuración general.
 3. Utilice el botón WiFi en la parte delantera de la X150 para navegar el menú. La opción de formatear tarjeta está en la tercera página de la configuración General.

Nota: Formatear la tarjeta eliminará permanentemente el contenido de la tarjeta. Asegúrese de guardar los archivos importantes.

* Las tarjetas Micro SD también son llamadas tarjetas TF.

Botones y Navegación

Botón POWER

En modo de vídeo	PRESIONAR MANTENER	- Ajustes de modo de video - Apagar
En modo de imagen	PRESIONAR MANTENER	- Ajustes de modo de imagen - Apagar
Menús	PRESIONAR MANTENER	- Atrás - Apagar

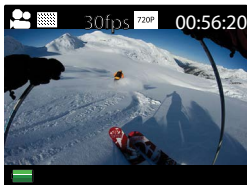
Botón SHOOT

En modo de vídeo	PRESIONAR 1er MANTENER 2do MANTENER	- Iniciar/Detener grabación - Cambiar a modo cámara lenta - Cambiar a modo de imagen
En modo de imagen	PRESIONAR MANTENER	- Capturar Imagen - Cambiar al modo de reproducción
En modo de reproducción	PRESIONAR MANTENER	- Ingresar - Cambiar al modo de video
Menús	PRESIONAR Mantener	- Ingresar - Cambiar a configuración General

Botón WiFi

En modo de video / imagen	PRESIONAR	- Cambiar WiFi enc. / apag.
Menús	PRESIONAR	- Deslizarse

Modo de vídeo



Pantalla de modo de video

Una vez la X150 esté encendida, el modo de vídeo estará seleccionado por defecto. Presione el botón de SHOOT para empezar a grabar. Cuando se inicia la grabación, usted verá las tres luces rojas de la X150 empezando a parpadear. Para finalizar la grabación, presione el botón SHOOT otra vez.

NOTA: La resolución de 2,7 K no se recomienda para la captura de imágenes que consisten en movimientos rápidos.

Consejo KB: Para imágenes con movimientos rápidos, se recomienda utilizar la menor 1080p a 60 fps o 720p 120 fps en lugar de 2,7K.

Ajustes de video

Para entrar en el menú de configuración, presione el botón POWER (presionar y soltar inmediatamente, si se mantiene presionado mucho tiempo la X150 se apagará).

NOTA: El menú de configuración dependerá del modo actual de la X150. Si el “modo de video” está activo, mostrará valores de captura de vídeo o si el “modo de imagen” está activo, se mostrará la configuración de captura de imagen. Por defecto, el modo de vídeo es el modo activo cuando encienda el dispositivo.



Pantalla de ajustes de vídeo (Página 1)

Esto le permite ajustar la calidad del Video.

Navegación: Botón Wi-Fi- Desplazarse
 Botón SHOOT - Ingresa
 Botón POWER - Atrás

Resolución

Esto permite establecer la resolución de grabación de vídeo:

- 2.7K 15fps*
- 1440P 30fps
- 1080P 60fps
- 1080P 30fps
- 720P 120fps
- 720P 60fps

NOTA: Las altas resoluciones se convierten en inactivas si la tarjeta Micro SD no es compatible. Se recomienda una tarjeta Micro SD card clase 6 o clase 10 de hasta 32GB.

* La resolución 2,7K no se recomienda para la captura de imágenes que consiste en movimientos rápidos.

Bucles de Video

Esto permite establecer la resolución de grabación de vídeo:

- OFF - En este modo, la cámara generará un nuevo archivo cada 30 min. Estos archivos se guardarán en la carpeta de Video.

NOTA: Cuando la tarjeta SD esté llena, la X150 detendrá la grabación si el bucle de vídeo está apagado. Si el modo de bucle está activado, la X 150 continuará grabando los archivos anteriores cuando la tarjeta SD esté llena.

- 2 Min - En este modo, la X150 generará un archivo nuevo cada 2 minutos.
- 5 Min - En este modo, la X150 generará un nuevo archivo cada 5 minutos.
- 10 Min - En este modo, la X150 generará un nuevo archivo cada 10 minutos.

ES

Balance de blancos

El ajuste predeterminado es Auto. Si selecciona Auto OFF, recuerde ajustar al cambiar las condiciones de iluminación.

Los siguientes modos de operación están disponibles.
Luz de día, nublado, tungsteno, Fluor (fluorescente).

Micrófono

Seleccione ON para grabar audio, seleccione OFF solo para video.

Sello de la fecha

- Off (Apagar) Apague la pantalla de sello de fecha en imágenes.
- Fecha: Mostrar la fecha en imágenes.
- Fecha y hora: Mostrar la fecha y hora en imágenes.

NOTA: Esta función no está disponible cuando la resolución se establece en 2,7K.

Ajustes generales



Pantalla de ajustes de vídeo (Página 1)

Esto le permite ajustar la configuración del dispositivo general de la X150.

Para acceder a la configuración General, presione el botón POWER para acceder a la configuración de la imagen o Video, luego MANTENGA el botón SHOOT para cambiar a la configuración General.

Navegación: Botón WiFi - Desplazarse
 Botón SHOOT - Ingresar
 Botón POWER - Atrás

Lapso temporal

El lapso temporal es una técnica creativa que registra imágenes a una velocidad muy baja.

Reproducirlas a una mayor velocidad de fotogramas muestra un cambio rápido en el tiempo. Esta técnica es más efectiva al grabar escenas u objetos que tienen un estado lento de cambio, por ejemplo, una puesta de sol o una flor floreciendo.

NOTA: Esta función no está disponible cuando la resolución se establece en 2,7K.

Consejo KB: También puede configurar la función Lapso temporal para capturar fotos para guardarlas como una secuencia de archivos de imagen. Para activar el Lapso temporal para captura de imagen, presione y MANTENGA presionado el botón de SHOOT cuando el lapso de tiempo esté encendido. Esta función puede accederse también desde configuración de la imagen.

Intervalos de tiempo disponibles:

- OFF - Desactiva el Lapso de tiempo
- 3 seg - Captura un cuadro cada 3 segundos
- 5 seg - Captura un cuadro cada 5 segundos
- 10 seg - Captura un cuadro cada 10 segundos
- 20 seg - Captura un cuadro cada 20 segundos
- 30 seg - Captura un cuadro cada 30 segundos
- 60 seg - Captura un cuadro cada 60 segundos

Para desactivar el modo de lapso temporal, ir al menú de configuración, MANTENER presionado el botón de SHOOT para entrar a la página de configuración General > Lapso temporal y apagar.

Apagado automático de LCD

Esto ajustará la pantalla de LCD para apagarse después de 1 minuto, 3 minutos o 5 minutos. Presione cualquier tecla para encender la pantalla. Seleccione OFF para mantener la pantalla LCD funcionando continuamente durante su uso.

Apagado automático

Esto ajustará la X150 para apagarse automáticamente después de 1 minuto, 3 minutos o 5 minutos.

Seleccione OFF para mantener encendida la X150 en periodos de inactividad.

Beep

Cambia la tecla tono en ON o OFF.

Fecha y hora

Esto le permite ajustar la fecha y la hora.

NOTA: Utilice el botón de WiFi para cambiar los detalles, MANTENGA presionado el botón SHOOT para saltar al siguiente carácter. También puede cambiar el formato de fecha aquí. Presione el botón SHOOT para guardar y salir.



Pantalla de ajustes de vídeo (Página 2)

ES

Idioma

Seleccione el idioma del dispositivo

Frecuencia de luz

Seleccionar la frecuencia correcta de luz evitará la posibilidad del efecto estroboscópico. El efecto estroboscópico es el efecto de parpadeo en la pantalla durante la grabación la luz u otros elementos. Si esto ocurre, trate de cambiar a un ajuste de frecuencia de luz diferente.

Rotación de la pantalla

Rotar la pantalla.

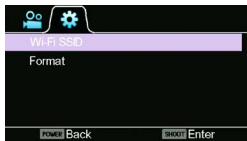
Sistema

- Restablecimiento de fábrica - restablece la X150 a valores predeterminados de fábrica.
- Información del sistema - comprueba la versión de firmware.

- Información de la tarjeta - ver el estado de la tarjeta SD.

Contraseña WiFi

Esto le permitirá cambiar la contraseña de WiFi. Utilice el botón de WiFi para cambiar los dígitos, MANTENGA presionado el botón SHOOT para saltar al siguiente carácter. Cuando termine presione el botón SHOOT para guardar y salir.



Pantalla de ajustes de vídeo (Página 2)

WiFi SSID (identificador de conjunto de servicios)

Esto le permitirá cambiar los 3 últimos dígitos del SSID. Utilice el botón de WiFi para cambiar los dígitos, MANTENGA presionado el botón de SHOOT para saltar al dígito siguiente y al terminar oprima el botón SHOOT para guardar y salir.

Formato

Esto formateará la tarjeta Micro SD permanentemente borrará todos los datos de la tarjeta. Use sabiamente.

Modo de cámara lenta



Pantalla de modo de cámara Lenta

WiFi SSID (identificador de conjunto de servicios)

Una de las grandiosas características de la X150 es la capacidad de capturar tomas de cámara lenta.

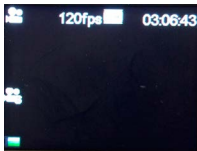
NOTA: El modo de cámara lenta sólo puede ser activado a una resolución de vídeo de 1080p @ 60fps o 720p @ 120fps.

Para activar este modo:

- Encienda la X150
- Luego presione y MANTENGA presionado el botón SHOOT durante 3 segundos.
- Usted verá (👤) en el lado izquierdo de la pantalla.
- Presione el botón de SHOOT para empezar / detener la grabación.


Modo de imagen

Este modo permite a los usuarios tomar fotos



Pantalla de modo de imagen

Para activar este modo:

- Encienda la X150
- Luego presione y MANTENGA presionado el botón SHOOT durante 3 segundos.
- La X150 entra en modo de cámara lenta, presione y MANTENGA presionado el botón SHOOT otra vez.
- Usted verá () en la esquina superior izquierda de la pantalla.
- Presione el botón SHOOT para tomar fotos.

Configuración de imagen



Pantalla de configuración de imagen 1

Para entrar en el menú de configuración para el modo de imagen, asegúrese que la X150 se encuentra en modo de imagen y presione el botón POWER (presionar y soltar inmediatamente, no se olvide que si se mantiene presionado mucho tiempo la X150 se apagará).

Resolución

Seleccione la resolución de la imagen para capturar fotos.

Calidad

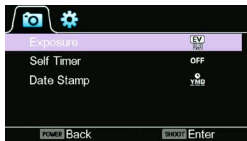
Establece la calidad de captura de imagen.

Medida

El modo de medición se refiere a la manera en que una cámara determina la exposición.

Balance de blancos

Por defecto es Auto. Si selecciona Auto OFF, recuerde ajustar al cambiar las condiciones de iluminación.



Pantalla de configuración de imagen 2

ISO

Esta es la medida del sensor de cuan sensible a la luz es una cámara.

Le recomendamos que utilice la característica automática hasta que esté más familiarizado con ajustes ISO.

Exposición

Esto permite al usuario establecer el valor de exposición a la luz.

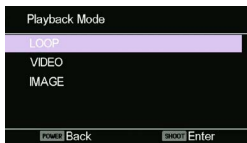
Auto-Temporizador

Esto permite al usuario ajustar el temporizador para la captura de auto imagen.

Sello de la fecha

- Off: Apaga el sello de fecha en las imágenes.
- Fecha: Muestra el sello de la fecha en las imágenes.
- Fecha y hora: Muestra el sello de la fecha y hora en las imágenes.

Modo de reproducción



Pantalla de modo de reproducción

Navegación: Utilice el botón Wi-Fi para navegar, el botón SHOOT para ingresar/confirmar selección, botón POWER para volver

Esto le permitirá ver el vídeo e imágenes capturados. Ingrese la modalidad de imagen primero, luego MANTENGA presionado el botón SHOOT durante 3 segundos.

Bucle - Los archivos de Video que se graban con el modo de Bucle ENCENDIDO se guardan en esta carpeta.

Video - Los archivos de Video que se graban con el modo de Bucle APAGADO se guardan en esta carpeta.

Imagen - Las imágenes se guardan en esta carpeta.

Para eliminar archivos, seleccione el archivo y presione el botón POWER. Usted verá allí la opción eliminar. Usted puede seleccionar la opción de borrar un solo archivo o todos los archivos. También puede proteger archivos contra borrado accidental.

Para salir del modo de reproducción presione y MANTENGA presionado el botón SHOOT para volver al modo de grabación normal.

Conexión a un televisor

Usted puede reflejar la pantalla de la X150 con una pantalla de TV compatible.

Nota: Necesita un cable Mini HDMI a HDMI.

- Apague la X150
- Conecte el extremo de Mini HDMI al puerto de la cámara y el extremo HDMI al puerto HDMI en el televisor.
- Seleccione la fuente correcta en el televisor.
- Encienda la X150

Configuración WiFi

La X150 permite control de cámara completo, vista previa en vivo y reproducción de fotos y vídeos en la mayoría de los smartphones y tablets.

1. Descargue la app Kaiser Baas X150 en su dispositivo inteligente:

www.kaiserbaas.com/apps/x150-app

<http://www.kaiserbaas.com/apps/x150-app>

Kaiser Baas X150



2. Active el WiFi en su X150 presionando el botón WiFi.
3. Vaya a la configuración WiFi de su dispositivo, verá Kaiser Baas X150 en la lista de redes inalámbricas disponibles.
4. Conecte su dispositivo a Kaiser Baas X150 a través de WiFi.

5. La contraseña se mostrará en la pantalla de la X150 una vez que el WiFi está encendido (por ejemplo, 1234567890).

Nota: El WiFi se desactivará automáticamente si no está conectado el X150 por 2 minutos.

6. Una vez que el dispositivo esté conectado a X150, lance la app 'Kaiser Baas X150'.

Importante: Asegúrese de que la app se haya descargado en su smartphone o tablet antes de conectarlo a la X150 a través de WiFi.

Diagrama de interconexión de app



Usando el control de muñeca

El control remoto resistente al agua de muñeca se conecta inalámbricamente a su X150 y permite una fácil operación con manos libres, cuando se monta la X150 en lugares de difícil acceso; su casco, vehículo etc..

Su cámara ya estará emparejada con el control de muñeca de la X150.

Si no responde por favor compruebe que esté cargada y siga las instrucciones de sincronización en la página siguiente.

Instrucciones de sincronización remotas

NOTA: El control de la muñeca debe estar totalmente cargado antes de ser emparejado. La carga tarda aproximadamente una hora, con el cable Micro USB incluido.

1. Asegúrese de que está apagada la X150.
2. Presione y MANTENGA presionados los botones RECORD Video y SHOOT Foto juntos en el control de muñeca, durante 3 segundos, luego suelte.
3. Encienda la X150
4. Una luz azul aparecerá en el control de la muñeca una vez finalizado el emparejamiento.

NOTA: Una vez emparejada, la X150 reconocerá el control de muñeca automáticamente.

Indicadores de LED del control de muñeca

Verde intermitente: Se está grabando video. Esta luz también aparecerá cuando una imagen esté siendo capturada.

Consejo KB: Puede comprobar el estado de la batería del control de muñeca presionando el botón de captura de imagen (ubicado entre las luces de LED y el botón rojo) cuando la X 150 está apagada. Si el control de muñeca tiene carga, la luz verde parpadeará.

Luz azul sólida: Esto indica que la X150 y el control de muñeca están correctamente emparejados. La luz se apaga unos segundos después de que se apaga la X150.

Luz púrpura sólida: Esta luz aparece mientras se carga el control de muñeca mientras la X150 está encendida. Todavía puede utilizar el control de muñeca cuando se está cargando.

Rojo: Esto indica que el control de muñeca se está cargando o que no la X150 no está emparejada ni en rango.

Duración de la batería del control de muñeca

El control de muñeca toma aproximadamente 1 hora en cargarse.

En modo de espera durará aproximadamente 5 días.

Mientras se graba dura aproximadamente 4,5 horas.

Opciones de guardado y visualización

Transferencia de archivos a PC

Utilice el cable USB suministrado para conectar la X150 la computadora.

El modo de almacenamiento masivo aparecerá en la pantalla de la X150 pantalla y la computadora detectará a la X 150 como dispositivo de almacenamiento externo.

Alternativamente, también puede quitar la tarjeta Micro SD y usar un lector de tarjeta (no incluido) para lograr el mismo resultado.

1. Seleccione los archivos que desea transferir a su computadora resaltándolos.
2. O bien arrastre los archivos al lugar deseado en su computadora (esto hará una copia del archivo en su computadora) o haga clic derecho en el archivo, seleccione 'copiar' y el botón derecho del ratón en el lugar deseado en su computadora y seleccione 'Pegar'.

Consejo KB: También puede transferir carpetas enteras a su computadora.

Uso de la X150 como una Webcam

Conecte la X150 a su PC usando el cable Micro USB, cuando vea el modo de almacenamiento masivo en la pantalla de la X150, presione y MANTENGA presionado el botón SHOOT durante 3 segundos.

NOTA: Usted no será capaz de grabar video o tomar fotos cuando la X150 está en modo de Webcam.

Preguntas más frecuentes

Mi X150 se congela y no se puede apagar. ¿Por qué?

R. Restablezca la X150 manteniendo presionado el botón SHOOT durante 15 segundos. Por favor, asegúrese de usar una tarjeta Micro SD compatible. Se recomienda una tarjeta Micro SD card clase 6 o clase 10 de hasta 32GB.

P. Mi cámara X150 no se enciende. ¿Por qué?

R1. Pruebe volver a insertar la batería.

R2. La batería podría estar descargada. Usted necesita recargarla (la recarga completa desde agotada tomará cerca de 5 horas).

P. No puedo seleccionar resoluciones más altas. ¿Por qué?

R. Altas resoluciones sólo están disponibles cuando se utiliza una Micro SD de clase 6 o clase 10. Algunos modos también sólo funcionan en baja resolución (por ejemplo, Lapso temporal con 2.7K).

P. El volumen es demasiado bajo en mis grabaciones de videos. ¿Por qué?

R. Cuando la X150 está asegurada en una cubierta resistente al agua, es normal encontrar una disminución en el volumen de grabación. Pruebe a utilizar una carcasa exoshell o esqueleto.

Especificaciones

Impermeable	Hasta 30 m (con la cubierta impermeable)
Sensor	1/2.5" 8.0 megapixels CMOS sensor
Resolución	Video: 2,7K@15fps, 1440P@30fps, 1080P@60fps, 1080P@30fps, 720P@120fps,720P@60fps.
	Foto: 12M(4032*3024), 8M(3264*2448), 5M(2592*1944), 3M(2048*1536)
Tipo de almacenamiento	Micro SD tarjeta de hasta32GB (noincluida)
FOV	150°- lente de visión fija
Abertura de lentes	F/2.8 f=2.65mm
Enfoque del objetivo	0,5 m a infinito
Velocidad de obturación	1/30 to 1/2000 sec
Bucles de Video	Cada 2 minutos, cada 5 minutos, cada 10 minutos
Sensibilidad	SO 100-1600 Automática
Micrófono	Integrado
Pantalla	2" TFT LCD

Formato	Video: MOV H.264
	Foto: JPEG
Fuente de ENERGÍA	3.7V/1000mAh Batería Li
Duración de la batería	2 horas sin WiFi
Idioma	Inglés
Dimensiones	54x37x51mm
Cubierta	49.5x76x84mm

Requisitos del sistema

Sistema operativo	Windows XP / Vista / 7 / 8 / MAC OS
Requisitos de App	Apple iOS & Android
Interfaz	HDMI (HDMI cable no incluido)
	USB 2,0 de alta velocidad
Idioma	Inglés

Contáctenos

¿Necesita más ayuda? Por favor, visite:
www.kaiserbaas.com/support

O envíe un email a:

helpdesk@kaiserbaas.com

Para la gama completa de accesorios de Kaiser Baas visite
www.kaiserbaas.com

CHALLENGE

YOURSELF